



## Pluto ☿

von Karsten Ferd. Kröncke

Zusammengestellt aufgrund schriftlicher und mündlicher  
Quellen von Hermann Lefeldt († 1977)

Das Symbolzeichen ☿ für Pluto entwarf Hermann Lefeldt 1946, nachdem im Januar 1946 der Verleger Ludwig Rudolph ihn beauftragt hatte, das *Regelwerk für Planetenbilder* zu überarbeiten und neu zu schreiben.

Lefeldt beendete das Werk im Dezember 1946. Es erschien im Herbst 1950 im *Manuskript-Abzug-Verfahren (DIN A 4-Format)* als »4. verbesserte Auflage«, 295 Seiten, kartoniert. In seiner *Vorbemerkung* schreibt Lefeldt: »Ebenso völlig neu, wie die Deutungsverbindungen des Planeten Pluto, sind in dieser Auflage die Aussagen im Zusammenhang mit den vier von Friedrich Siegrün berechneten Transneptunplaneten (Apollon, Admetos, Vulkanus und Poseidon)«. Auf Seite 8 schreibt er, wie er auf die Deutung für Pluto ☿ gekommen ist:

### Plutos ☿ astronomische Umlaufbahn

Plutos ☿ Bahn kreuzt in Sonnennähe die Bahn Neptuns ♆, in Sonnenferne noch die Bahn des Hades ♁. Pluto ☿ verbindet die abgeschlossene Oktave Neptun ♆ und Poseidon ♃ und die folgende Oktave Hades ♁ und Kronos ♄ miteinander. Darum symbolisiert Pluto ☿ den großen Wandler und Transformator, die Metamorphose. Hier ist einer der schönsten Ansatzpunkte für astrologische Philosophie!

Seine erste veröffentlichte Übersetzung für Pluto ☿ steht auf Seite 209:

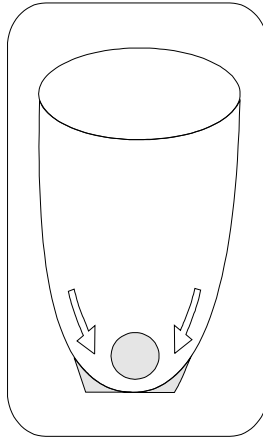
»Wandlung, Entwicklung, Metamorphose. Unmittelbare Vergangenheit, Veränderung von innen heraus. Erkenntnis.«

Aufgrund dieser Pluto-Deutung leitete Lefeldt das Symbol ☿ von dem physikalischen Vorgang "metastabiles Gleichgewicht" ab. Es gibt vier verschiedene Gleichgewichtsbegriffe:

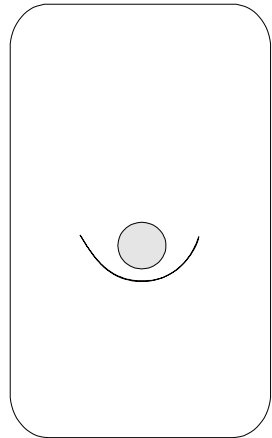
## 1. Das stabile Gleichgewicht

In einem Glas kommt eine Kugel am tiefsten Punkt zur Ruhe. Nach kleinen Lageveränderungen kehrt sie immer in ihre Ausgangslage zurück. Das Gleichgewicht ist stabil.

1. Perspektivische Darstellung



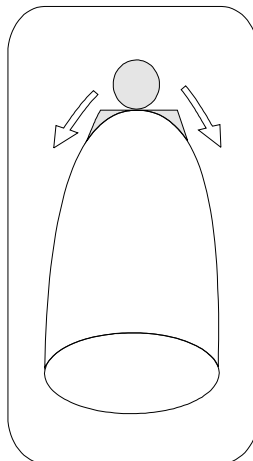
Schematische Darstellung



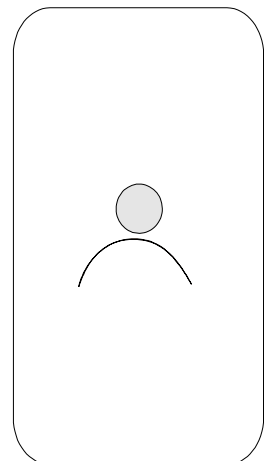
## 2. Das instabile Gleichgewicht

Liegt die Kugel auf der Spitze eines umgedrehten Glases, so befindet sie sich zwar ebenfalls im Gleichgewicht, kehrt aber nicht mehr in die Ausgangslage zurück, wenn sie aus dem Gleichgewicht gebracht wird. Ihr Gleichgewicht ist instabil.

2. Perspektivische Darstellung



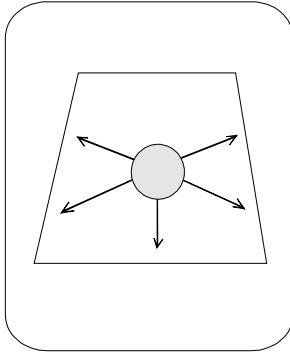
Schematische Darstellung



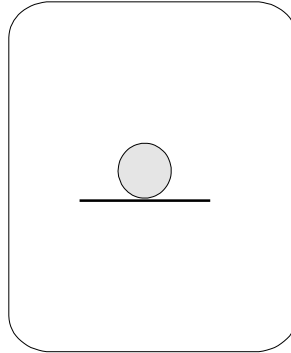
### 3. Das indifferente Gleichgewicht

Auf einer ebenen und horizontalen Unterlage verweilt die Kugel nach jeder Verschiebung in einer Ruhestellung. Sie ist in einem indifferenten Gleichgewicht.

**3. Perspektivische Darstellung**



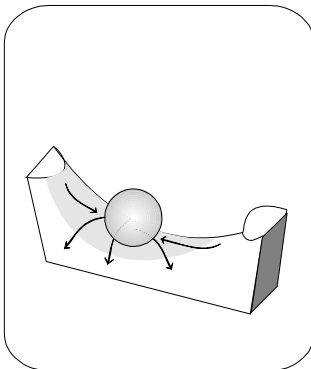
**Schematische Darstellung**



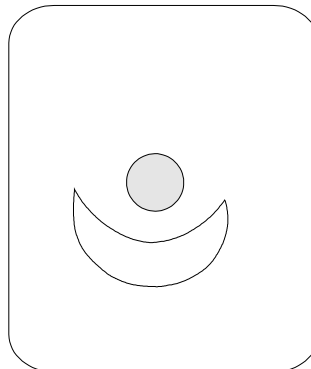
### 4. Das metastabile Gleichgewicht

In diesem Zustand ruht die Kugel auf einer Unterlage, die gleichzeitig, je nach Richtung der Störung, zur Stabilität wie auch zur Instabilität führen kann. Sie befindet sich in einem metastabilen Gleichgewicht.

**4. Perspektivische Darstellung**



**Schematische Darstellung**



Diese hier definierten Stabilitätsbegriffe lassen sich ohne weiteres auf das menschliche Leben übertragen. Die Lagestörungen der Kugel entsprechen nunmehr den Schwankungen, denen ein menschliches Leben ausgesetzt ist (Umwelt und Umgang, Wohnung und Ort, Beruf und soziale Stellung, Liebe, Ehe und Familie, Geld und Besitz, Gesundheit und Krankheit, Denken und Empfinden, Arbeit und Freizeit usw.)

Die Idealvorstellung entspricht dem stabilen Gleichgewicht. Die Realität des Lebens entspricht der metastabilen Situation: Veränderung und Wandlung, Anpassung und Entwicklung.

### Pluto symbolisiert stichwortartig

Situationen, Zustände	Tätigkeiten
Entwicklung, Entfaltung Flexibilität Wandlung, Veränderung, Änderung Wendung Transformation der Weg Formung, Umformung Bewegung (innerlich als Wachstum) Metamorphose Anpassung, Opportunismus Einordnung, Einfügung	sich entwickeln, auswickeln, abwickeln wandeln, verändern entfalten, entstehen wechseln, anpassen, einordnen verwandeln, umwandeln abwandeln fortschreiten, heranwachsen, reifen heranreifen angleichen, abstimmen, formen umbilden, umformen einlassen, eingehen transformieren

Eigenschaften	Zuordnungen
<p>anpassungsfähig, wandlungsfähig  entwicklungsbereit  flexibel, geschmeidig, biegsam, wendig  formbar  opportun, geschliffen  fügsam  umstellungsfähig, wechselnd  elastisch, gewandt  beeinflussbar  formend, metamorph</p>	<p>Zeichen: Jungfrau ♍ (dort zusammen mit Merkur ♿, weil ☾ die Oktave zu Merkur darstellt und ♍ als ein doppelkörperliches Zeichen gilt)  Element (Zustand: kalt und fest): erdig, ☾ ein »Erdplanet«  Pflanzen:  Schlingen- und Klettergewächse (stetige Bewegung)  innerhalb der Pflanze die Stängel der Blüten und Blätter beim Baum auch die Zweige und Äste  Steine: ... die sich verändern  Metalle: Legierungen mit Quecksilber</p>

### Pluto ☾ symbolisiert die ZEIT

die aufbauenden Kräfte der Vergangenheit:

der Keimling, das Saatkorn im Boden

biologischer Lebensabschnitt:

ca. 7.-14. Lebensjahr:  
Wachstum und Entwicklung, Reifezeit

Tageszeit, Stunde:

Vormittagsstunde  
der Ablauf der Stunde

## Pluto ☿, die Oktave zu Merkur ☿

Merkur ☿ ...	... Pluto ☿
äußere Bewegung zieht ...	... innere Bewegung nach sich
Denken führt zu..	... Erkenntnis.

## Merkur ☿ und Pluto ☿

Die äußere Bewegung, z. B. die Fortbewegung eines Menschen, beschreibt Merkur ☿. Sie wird begleitet von einem verstärkten Säfteumlauf im Körper. Daraus resultieren Wachstum und Entwicklung. Das beschreibt Pluto ☿.

Bei einem Automobil beschreibt die Fortbewegung, das eigentliche Fahren, Merkur ☿, die Funktion der einzelnen Motorteile beschreibt Pluto ☿.

Auf der Ebene des Intellekts kommen wir vom Denken (Merkur ☿) zur Erkenntnis (Pluto ☿).

Merkur ☿ beschreibt Äußeres, die oberflächliche Veränderungen, Pluto ☿ beschreibt Inneres, die Wandlungen von innen her, Metamorphosen.

## Das astrologische Zeichen für Pluto ☿

Für Pluto ☿ entwarf Hermann Lefeldt ein Zeichen, bestehend aus einer weiten, nach oben hin geöffneten Schale, in deren Mitte eine Kugel schwebt. Die schematische Seitenansicht des Zeichens (erstmalig abgebildet in der 4. Auflage, Seite 12)



**Pluto ☿ beschreibt die Entwicklung des Menschen. Einige Beispiele:**

- MC☿ - meine Persönlichkeitsentwicklung: Wie entwickle ich mich? Wohin entwickle ich mich? Welche Entwicklungsform nehme ich an? Was gehört zu meiner Entwicklung? Wann habe ich meine Entwicklungsschübe?
- ♈☿ - die Entwicklung in der Allgemeinheit: Wie entwickelt sich die Menschheit? Wohin entwickelt sie sich? Welche Entwicklungsstufen treten auf?
- ♌☿ - meine körperliche Entwicklung: Wie entwickle ich mich körperlich? Wohin entwickelt sich mein Körper? Was gehört dazu?
- AS☿ - meine Umweltveränderungen: Wie entwickelt sich meine Umwelt, meine Umgebung, mein Ort? Wohin entwickelt sich meine Umwelt, meine Umgebung, mein Ort? Was gehört dazu?
- ♋☿ - die Entwicklung meines seelischen Zustandes: Wie entwickelt sich mein seelischer Zustand? Wohin entwickelt sich mein seelischer Zustand. Was gehört dazu?
- ♎☿ - die Entwicklung meiner Kontaktfähigkeit: Wie entwickeln sich meine Kontakte, und Beziehungen? Wohin entwickelt sich eine Verbindung? Was gehört zur Entwicklung meiner Kontaktfähigkeit?

## Quellen

### Literatur:

Witte, Alfred/Lefeldt, Hermann: Regelwerk für Planetenbilder, 4. verbesserte Auflage, Hamburg 1950, Seite 7, 8, 9, 10, 12, 13, 209

Witte, Alfred/Lefeldt, Hermann: Regelwerk für Planetenbilder, 5. Auflage, Hamburg 1959, Seite 85, 88, 90

Lefeldt, Hermann: Methodik der Astrologischen Häuser und Planetenbilder (System Hamburger Schule), Band 1: Die Häuser, Hamburg 1962, Seite 24ff

Außer der vorstehenden Literatur dienten mir mündliche Überlieferungen von Hermann Lefeldt, die er mir zwischen den Jahren 1970 bis 1977 zum Thema Pluto ☺ persönlich mitgeteilt hatte.