

4. Jahrgang

Nr. 11, November 1993

NEONER

Freiburger Astrologie-Informationen

Fünf Arten, sich das Leben schwer zu machen

Karsten F. Kroncke

1. ♃ MC/Saturn mit Mars-, Jupiter-, Apollon- und Vulkanus-Verbindungen: Anfällig für Kritik
Die Last des möglichen Erfolges durch die Tätigkeit bedrückt mich.

Beispiel: Andere Menschen (Aszendent) beobachten mich bei meiner Tätigkeit (MC/Mars) und sind Zeugen meines Verhaltens, wenn ich unter ungeheurem Erfolgsdruck (Jupiter/Vulkanus) stehe. Darunter leide ich (MC/Saturn). Dann tritt die Möglichkeit meines Versagens (Pluto/Hades, Neptun/Vulkanus) und damit meiner Bedrückung (MC/Saturn) ein.

2. ♆ MC/Neptun und Mond/Neptun: Unterschätzung und Traum
Ich bin irrational und blind für augenfällige Tatsachen (Realität: Saturn und Admetos).

Beispiel: Ich unterschätze Risiken und Verlustmöglichkeiten (Saturn-, Neptun-, Hades-Verbindungen). Hartnäckig und verbohrt (Merkur/Admetos) investiere ich mit großer Anstrengung Zeit und Geld in bereits verlorene Dinge oder Vorhaben (z. B. eine Firma oder ein Objekt zu halten).

3. ♃ Jupiter/Neptun: Scheinglück
Ich hoffe (Jupiter/Neptun) auf Glück und scheue (Neptun) den Augenblick (MC) der Wahrheit (Uranus/Poseidon), an dem Leistung (Pluto/Zeus) gemessen und bewertet wird.

Beispiel: Ich genieße (Essen und Trinken, Alkohol und Rauchen, Kleidung, und Schmuck, Reisen, Auto, Haus, Partys) jetzt und bezahle später. Mein kurzfristiger Gewinn und Genuß auf Kredit sind garantiert. Sie werden von mir höher geschätzt, als die langfristigen Vorteile des Verzichts (Venus/Admetos = Saturn/x). Dabei mache ich mir die Illusion (Neptun), daß ich für die Konsequenzen (gesundheitliche Schäden, Schulden) nicht aufkommen muß. Zu erledigende Angelegenheiten schiebe ich auf oder zögere sie hinaus (Saturn/Hades).

4. ♄ MC/Kronos mit Saturn, Neptun und Hades: Kompetenz abgeben
Die persönliche Kompetenz (MC/Kronos) gebe ich ab, um meine Verantwortung zu verlagern.

Beispiel: Andere behalten die Führung (Aszendent/Kronos) und übernehmen Aufgaben und Pflichten (Aszendent/Saturn). Zugleich hilft mir meine Ausrede: "Wenn ich nicht für dich da sein müßte . . . , dann wäre ich schon viel weiter . . ."

5. ♁ MC/Hades mit Mars und Vulkanus: Rache und Haß
Die Verhältnismäßigkeit der Mittel werden nicht beachtet. Man zeigt einen Mangel in der Anwendung der zur Verfügung stehenden Mittel. Der Erfolg wird zu teuer erkauft.

Beispiel: Ich verfolge eine kostspielige Auseinandersetzung (z. B. Prozesse), um einen anderen Menschen zu schädigen (Mars/Hades) oder sogar zu vernichten (Mars/Neptun). Dabei werde ich immer wütender und aggressiver (MC/Uranus = Mars/x), auch will ich mich an ihm rächen (Hades/Vulkanus). Schließlich siege ich (Sonne/Mars = Jupiter/x), kann mich aber über meinen Sieg nicht freuen. Denn er ist ein Scheinsieg (= Neptun/Vulkanus), ein Pyrrhussieg (nach dem König Pyrrhus von Epirus, der gesagt haben soll: "Noch so ein Sieg über die Römer (bei Ausculum, 279) und wir sind erledigt.")

Fallbeispiel: Selbstmord wegen Überschuldung

Die Zeitungsmeldung vom 1.10.1993 lautete: "Gestern Nachmittag fand ein Arbeiter der Deponie den 34jährigen Angestellte Reinhold W. tot auf. Er hatte sich von der 60 Meter hohen Brücke gestürzt. Ein Fremdverschulden konnte nicht festgestellt werden. Das Motiv ist noch nicht bekannt, ein Abschiedsbrief wurde nicht gefunden."

Dahinter verbirgt sich ein Wirtschaftsschicksal: Dieser Selbstmörder hatte sich, um ein leichteres Leben führen zu können, in eine für ihn ausweglose wirtschaftliche Situation gebracht. Dadurch schien ihm das Leben so schwer zu werden, daß er den Freitod für die bessere Lösung hielt. Sein Horoskop beschreibt das so:

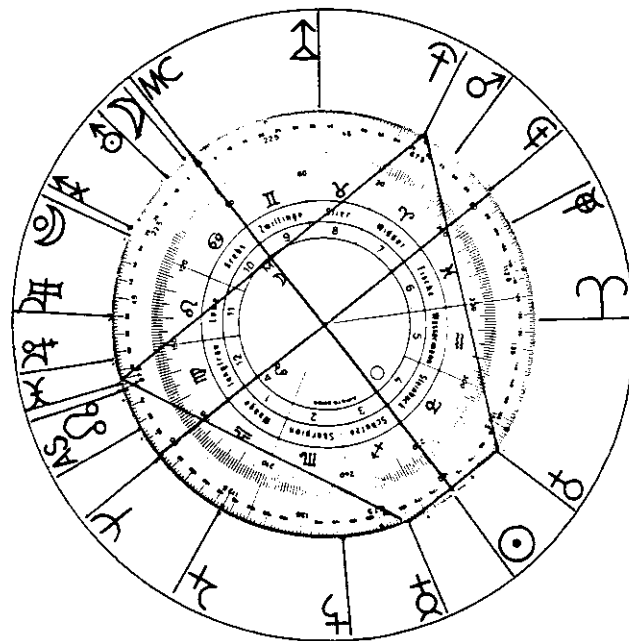
Radix für Reinhold W.: * am Sonntag, 25.01.1959 in Freiburg, nördliche Breite 48°00' 00", östliche Länge 07°51'10" um 00:47:00 Uhr MEZ - 1 Stunde Zeitzone = 23:47:00 Uhr WZ des Vortages.

= 23:47:00 Uhr WZ (des 24.01.1959)
 + 00:31:25 öLg
 + 08:14:11 Stz
 = 08:32:35 RA des MC

Abb.: MC-Achse (= MC-Horoskop)
 Zeiger der Scheibe, 0° Krebs, auf das MC gesetzt

Index Sternzeit: 08-27-11
 Index Datum: 27.01.1958

MC 05-47 LOE
 WI 00-00 WID
 SO 04-15-22 WAS
 AS 27-58 WAA
 MO 06-27 LOE
 KN 16-47 WAA
 ME 21-04 STE
 VE 22-08 WAS
 MA 23-31 STI
 JU 27-56 SKO
 SA 02-11 STE
 R UR 14-44 LOE
 NE 06-55 SKO
 R PL 03-38 JUN
 R CU 07-39 WAA
 HA 06-07 STI
 R ZE 02-01 JUN
 R KR 28-31 STI
 R AP 25-34 JUN
 R VU 27-37 ZWI
 AD 25-02 WID
 R PO 14-44 WAA



Die graphische Einstellung zeigt uns Sonne, Mond, Jupiter, Neptun, Hades und Kronos in der MC-Achse stehend, aber mit einem gravierenden Unterschied: Jupiter und Kronos stehen in einem 22°30'-Winkel, Sonne, Mond, Neptun und Hades im 0°, 90°- und 180°-Winkel zum MC. Das bedeutet, daß alle Verbindungen mit dem MC sich zugleich auch mit Neptun und Hades verbinden, nicht aber mit Jupiter und Kronos.

Alle in der MC-Achse stehenden Halbsummen, die miteinander Planetenbilder formen:

MC/MC 10, 13-17 = MC/SO 3, 12-31 = MC/MO 10, 13-37 = MC/NE 1, 13-51 = MC/HA 7, 13-27
 WI/AS 1, 13-59 = WI/AD 7, 12-31 = SO/MO 10, 12-51 = SO/NE 1, 13-05 = SO/HA 7, 12-41
 AS/UR 10, 13-51 = SA/AD 13-36 = MO/MO 13-57 = MO/NE 1, 14-11 = MO/HA 6, 13-47
 AS/VU 8, 12-47 = UR/AD = NE/HA 14-01 = HA/HA 13-37
 KN/MA 8, 12-39 = ME/VE 14-06 = VE/PL 12-53 = MA/PL 13-35 = MA/ZE 12-46
 KN/CU 12, 12-13
 ME/CU 14-22
 PL/CU 13-09 = JU/JU 12-56 = JU/KR 13-13 = JU/PO 13-50
 CU/ZE 12-20 = KR/KR 13-31 = KR/PO 14-07

Die unter 2. und 3. und 5. genannten Planetenbilder für "sich das Leben schwer machen", sind in der MC-Achse enthalten:

MC/NE = SO/NE = MO/NE = NE/HA = JU/JU = KR/KR

MC/HA = SO/HA = MO/HA = HA/HA

Das bedeutet: Ich träume von Höhe und Reichtum. Ich bin irrational, blind für augenfällige Tatsachen, unterschätze Risiken und Verlustmöglichkeiten und werde den Realitäten des Lebens nicht gerecht. Ich spekuliere und hoffe auf Gewinn, der nicht eintritt. Ich verspekuliere mich, und habe dann Verluste durch eigene Mißwirtschaft.

Die unter 1. genannten Planetenbilder sind in der MC/Saturn-Achse enthalten. Saturn steht in den 2. MC-, Sonnen- und Mond-Häusern: Die zweiten Häuser beschreiben Geld- und Besitzangelegenheiten und mit Saturn können wir fragen:

Was hemmt mich in Besitzangelegenheiten?

Saturn im 2. MC-Haus bedeutet:

Eine sehr ökonomische Einstellung ist erforderlich, wenn ich hinsichtlich meines materiellen Besitzstandes vorankommen will. Aus Notwendigkeit sollte Sparsamkeit geboten sein. Daraus kann sich Geiz entwickeln.

Ähnlich mühsam erfolgt die Mehrung meines fachlichen Wissens.

Wegen meiner kritischen Haltung kommt es erst langsam zu Kunstverstand.

Das alles zusammen hat Rückwirkungen auf Bekannte und Freunde; sie sind nicht zahlreich.

Saturn im 2. Sonnen-Haus bedeutet:

Genügsam, komme ich mit wenig Nahrung aus. Ich bevorzuge einfache, derbe oder kräftige Kost.

In meinen Gefühlsäußerungen bin ich sparsam. In der Jugend erfahre ich eine gehemmte körperliche Entwicklung, im Alter erlebe ich eine gefestigte Gesundheit.

Mögliche Kinder verursachen mir in ihrem Unterhalt, ihrer Erziehung oder ihren Schicksalstendenzen Sorgen.

Saturn im 2. Mond-Haus bedeutet:

Ich muß sehr sparsam sein und kann meiner späteren Ehefrau nicht viel Wirtschaftsgeld geben. Kann zudem meine Frau nicht haushalten, so kommt es zu Zerwürfnissen oder gar Trennungen.

Freunde können und wollen mir nicht helfen. Ich kann auch kaum welche haben, da ich knauserere.

Die öffentlichen Verhältnisse wirken nicht günstig auf meinen Erwerb. Eine Ausnahme ist vorhanden, wenn ich mit Ausdauer arbeite und es sich bei mir um eine Erwerbstätigkeit handelt, die eine geduldige Einstellung verlangt, wie beispielsweise die Landwirtschaft.

Die Planetenbilder mit Saturn:

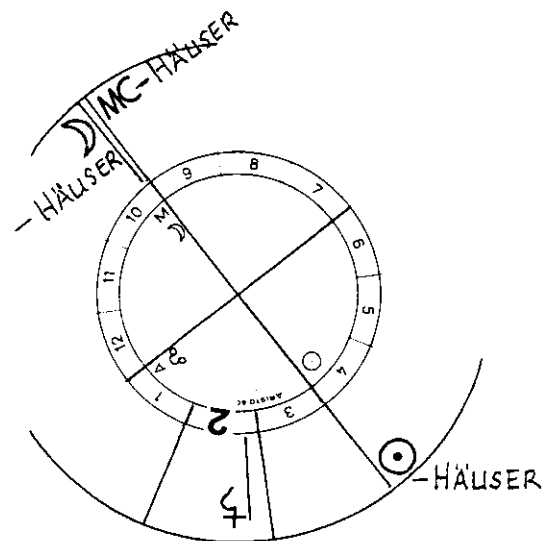
MC/Saturn, 18°59' = Sonne/Saturn, 18°13' = Mond/Saturn, 19°19' verbinden sich mit folgenden Neptun- und Hades- Halbsummen, die alle miteinander Planetenbilder formen:

= WI/NE, 2, 18-27 = WI/HA, 8, 18-04
eigene Hemmung, allgemeine Irrtümer, Verluste, Nöte der Zeit

= SA/NE, 19-33 = SA/HA, 19-09
körperliche Hemmung, chronische Zustände, Unerledigtes bleibt unerledigt

= UR/NE, 18-19 = UR/HA, 17-56
alleine sein, von der Frau getrennt, Krise, plötzlicher Ärger, Kummer, Verzicht

Pluto, 18°39', in der Achse beschreibt die nach unten gehende Entwicklung, den Niedergang.



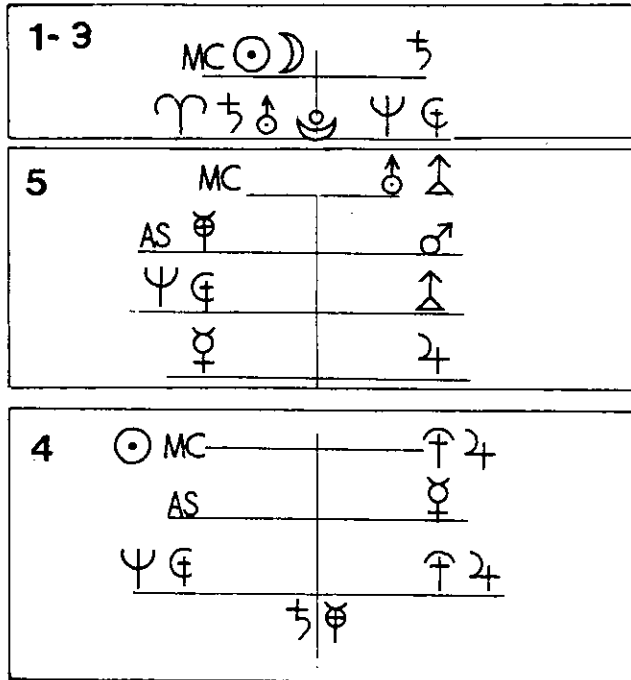
In Sonne/Saturn, 18°13', steht Aszendent/Cupido, 17°18' = Kronos/Admetos, das bedeutet: Immobilien-Eigentum, sich damit absondern, hervorheben, etwas Besonderes darstellen.

Er erwarb ein Haus, in dem er selbst wohnte und später zwei 1-Zimmer-Wohnungen, die er vermietete. Der Gesamtwert betrug rund 800 000 Mark. Seine Schulden beliefen sich auf rund 600 000 Mark. Die Mieteinnahmen reichten nicht aus, die fälligen Raten zu bezahlen, also mußte er zusetzen. Als im September seine Firma Vergleich anmelden mußte und er entlassen werden sollte, sah er für sich schwarz. Die Immobilien kaufte er sich in den vergangenen Jahren, als die Zinsen sehr hoch waren. Jetzt herrscht die größte Wirtschaftsflaute (vgl. ⚡ ♁ KENNER 12/1992). Die Nöte der Zeit erfassen auch Immobilien, die schwierig schnell zu verkaufen und dazu noch vermietet sind und mit Gewinn, wie er bei der Anschaffung vor zwei Jahren spekulierte.

In der Sonne/Saturn-Achse, 18°13', steht MC/Uranus, mein Eigensinn, meine Eigenwilligkeit. Von dieser Halbsumme aus bilden sich folgende Planetenbilder:

MC/UR 10 = MC/VU = AS/MA = MA/AD = HA/VU = NE/VU
 17°45' 16°42' 18°15' 16°47' 16°52' 17°16'

Eigenmächtig (Vulkanus) verfolgte er eigensinnig (Uranus) kommerzielle (Merkur/Jupiter) Ziele. Er ging dabei aggressiv und boshaft (MC/Uranus = Mars/x, wütender und aggressiver werdend) vor. Er verlor (Neptun/Vulkanus) und schitterte in den Konkurs (Mars/Admetos).



Die unter 4. genannten Planetenbilder sind:

MC/KR = AS/ME = HA/KR = SA/SA = AD/AD
 2°09' 2°01' 2°19' 2°11' 2°32'

Einerseits beurteilen andere sein Können als gering. Andererseits, da nun in dieser Achse auch die Planetenbilder stehen:

AS/ME = MC/JU = MC/KR = SO/JU = SO/KR
 = MO/JU = JU/NE

beurteilen andere sein Können als hoch und ihn als jemand, der Glück hat, führungsstark und kompetent ist, weil man sich von ihm etwas entsprechend Hohes erwartet, also große Hoffnungen mit ihm hat. Die Realität, beschrieben mit Saturn und Admetos, zeigt das Ende der Hoffnungen an, aber auch, in eine Klemme, in einen Engpaß geraten. Er wird nun von anderen nüchtern beurteilt und dazu gezwungen, auch sein Können illusionslos zu sehen (z.B. als ihm gekündigt wurde). Er mußte seine Kompetenz abgeben, wegen Unfähigkeit (= Hades/Kronos).

Tag des Ereignisses Selbstmord:

Donnerstag, 30.09.1993 um 15:30 MEZ in Neustadt/Schwarzwald

Stand der Sonne progressiv: 10°20' Fische (= 02°49' im 22°30'-Kreis); Sonne p - Sonne r = Sonnenbogen: 35°03'

Der Sonnenbogen 35°^{25'}42' gehört zur Sonne/Vulkanus-Achse, die die Hauptbedingungen seiner Lebensjahre von 1993-2000 beschreibt. Zu dieser Achse gehören u.a. die Halbsummen mit Saturn und Admetos, die Trennung, Ende, Tod bedeuten:

Sonne/Vulkanus radix, 15°56', Vulkanus im 8. Sonnen-Haus:

= Ascendent/Saturn, 15°04' ♃
 = Venus/Admetos, 16°05' ♀
 = Mars/Admetos, 16°47' ♂
 = Cupido/Admetos, 16°20' ♃

Das bedeutet:

Fallende Konjunktur, sich von einem Geschäft zurückziehen, seine Tätigkeit einstellen, Konkurs einer Firma.

INSTITUT FÜR ASTROLOGIE
 Freier Arbeitskreis für Lehre und Forschung

♁ ♃

Bertoldstr. 27 * 79098 Freiburg * Tel. 0761/33 980 * Fax 0761/30 730

TERMINE IM NOVEMBER 1993

Di., 02.11.:	Fünf Arten sich das Leben schwer zu machen (vgl. Fallbeschreibung UR AP KENNER 11/1993)
Do., 04.11.:	GRUNDKURS mit Uwe Lehrian
Mo., 08.11.:	Fortgeschrittene mit Uwe Lehrian
Di., 09.11.:	Fünf Arten sich das Leben schwer zu machen (Fall Rudolf Augstein)
Do., 11.11.:	GRUNDKURS
Di., 16.11.:	Fünf Arten sich das Leben schwer zu machen (Fall Björn Engholm)
Do., 18.11.:	GRUNDKURS
Mo., 22.11.:	Fortgeschrittene mit Uwe Lehrian
Di., 23.11.:	Fünf Arten sich das Leben schwer zu machen (Fall Alleinstehende).
Do., 25.11.:	GRUNDKURS
Di., 30.11.:	Meine Vorstellung von der Welt: MC/Merkur und MC/Venus-Achse

SEMINAR IN FLÖRSHEIM/Main
 vom 26.11-28.11.1993

Leitung und Anmeldung: Ingrid Grüneberg * Ketteler Str. 9 * 65439 Flörsheim * Tel. 06145/49 25