



Karsten F. Kröncke

STERILISATION

In "Astrologie Standpunkt", 1/92, berichtet Christoph Schubert-Weller über eine Sterilisation. Er veröffentlicht dazu seine Geburtsdaten sowie seine Geburtszeitkorrektur. Thema und Geburtszeitkorrektur anhand des Ereignisses, das jemand nur ein Mal in seinem Leben haben kann, bieten sich uns zur mehrfachen Überprüfung folgender Fragen an:

1. Stimmen die von uns behaupteten Planetenbilder für Sterilisation?
2. Läßt sich aufgrund dieses Ereignisses die Geburtszeit überprüfen?

Geburtsdaten: * Sa., 20.5.1950 um 05:50 Uhr MEZ laut Amt (05:55 MEZ von mir korr.)
in Munster, n.Br. 51°57'52" und ö. Lg. 07°37'05"

Ereignis: Sterilisation am Fr., 30.11.1990 um 08:00 Uhr MEZ, Beginn; Ende 9:30.
in Göppingen, n. Br. 48°42'10" und ö. Lg. 09°39'10"

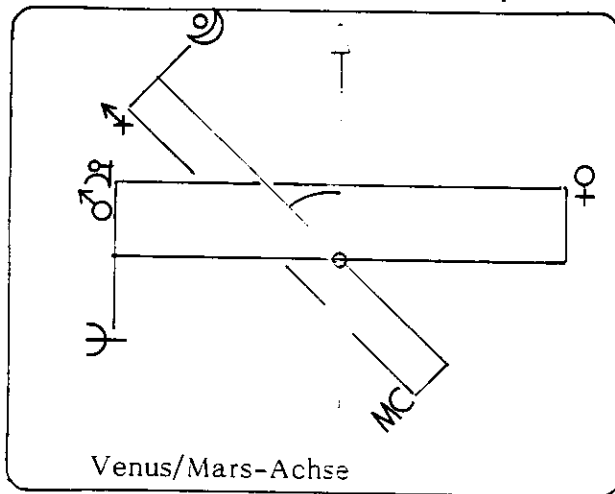
1. PLANETENBILDER FÜR STERILISATION

Venus/Mars = Neptun/Zeus und Saturn/Zeus = Mars/x

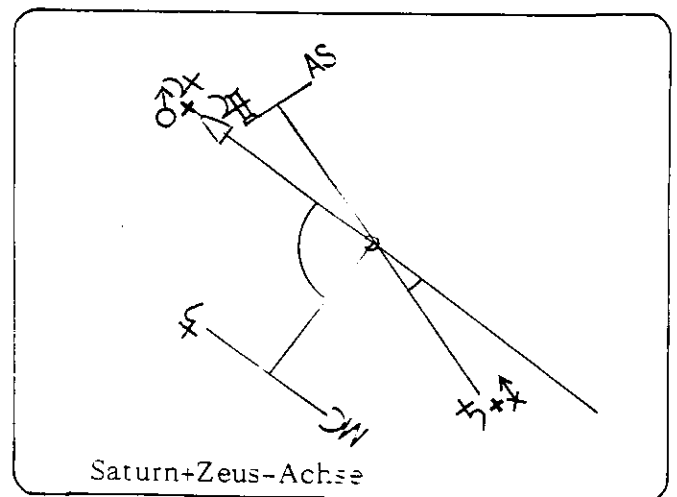
Im Radix-Horoskop finden sie sich so wieder:

In der Venus/Mars-Achse verbindet sich Neptun mit Mars und Cupido, Zeus mit Pluto und MC.

In der Saturn/Zeus-Achse verbindet sich Mars als Summe mit MC. In der Saturn+Zeus-Achse verbindet sich Mars mit Jupiter.



$$\begin{aligned} VE/MA &= NE/CU = MA/NE = MC/ZE \\ 4^{\circ}47' & \quad 4^{\circ}01' \quad 4^{\circ}16' \quad 4^{\circ}55' \\ &= PL/ZE \\ & \quad 4^{\circ}45' \end{aligned}$$



$$\begin{aligned} SA/ZE &= MC+MA \\ 18^{\circ}07' & \quad 17^{\circ}18' \end{aligned}$$

$$\begin{aligned} SA+ZE &= MA+JU = MC/SA = AS/AP \\ 13^{\circ}44' & \quad 13^{\circ}51' \quad 14^{\circ}24' \quad 13^{\circ}10' \end{aligned}$$

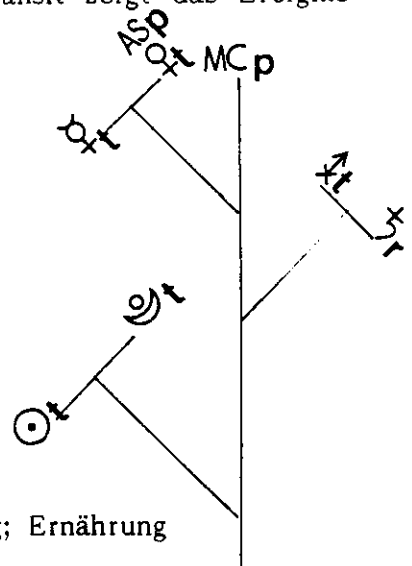
Die Halbsumme beschreibt das Äußere.
Die Summe beschreibt das Innere.

Die Saturn/Zeus-Achse scheint die Anlage zu diesem Ereignis stärker zu beschreiben als die Venus/Mars-Achse. Venus/Mars soll sich mit Zeus und Neptun/Zeus verbinden. Es muß bei weiteren Untersuchungen geprüft werden, ob die Kombination wie in unserem Fall-Beispiel angezeigt, ausreicht.

IM TAGES-HOROSKOP FINDEN WIR DIE PLANETENBILDER SO WIEDER

Wir setzen den Zeiger der Scheibe auf das MCp. Diese Einstellung beschreibt, wie ich mich heute fühle. Die Verbindung mit Aszendent p zeigt die Umweltbedingungen (Ort, anderen Personen), die Verbindung mit Sonne radix, progressiv und transit zeigt das Ereignis an. Diese Behauptungen wollen wir überprüfen.

MC/MCp	=	ASp/MEt	=	ME/VEt	=	ME/POt	=	KN/MEt	=	MO/KNt		
13°19'		14°01'		13°53'		13°55'		14°19'		12°21'		
		Unter-		freund-		formu-		Korres-		Verbindung		
		haltung		liche Ge-		lierte		pondenz		mit Frau		
				sprache		Idee						
		=		ASp/ZEt	=	VE/ZEt	=	ZE/POt	=	VE/JUt	=	JU/POt
		14°08'		14°01'		14°03'		14°16'		14°18'		
		Zwänge		Zeugung		Beweis		Freude		Weisheit		
		Disziplin				Zeugnis				Recht		



Die Verbindungen mit Sonne radix, progressiv und transit:

MC/MCp = SO/PLt körperliche Veränderung, Wandlung, Entwicklung; Ernährung
 13°19' 13°10'

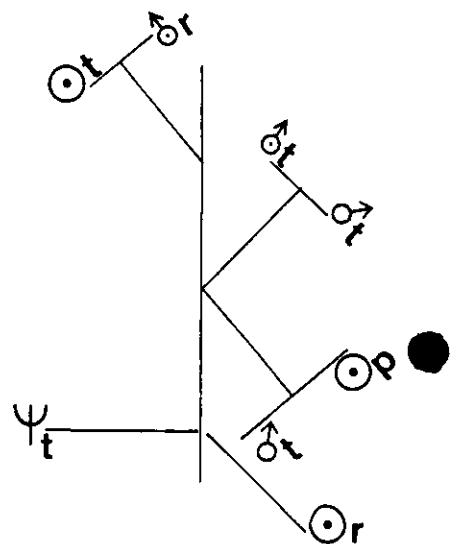
Pluto t verbindet sich mit Saturn t = SA/PLt Notwendigkeit; sich von etwas trennen können
 12°52'

Saturn r verbindet sich mit Zeus t = SAr/ZEt Vererbungsfähigkeit
 = SOt/URr körperliche Spannung; körperliches Ereignis
 12°55'

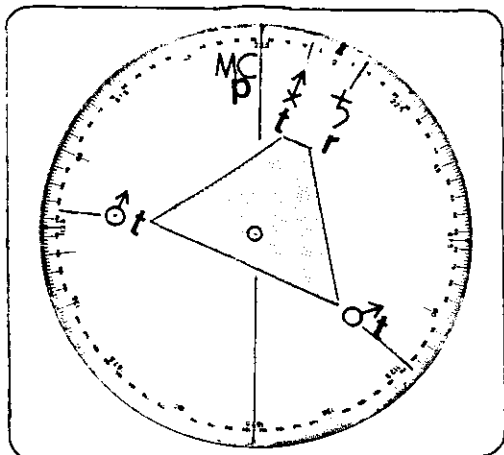
Uranus t verbindet sich mit Mars t = MA/URt Operation
 13°40'
 = SOp/MAt körperliche Handlung; Tat
 13°25'

Mars t verbindet sich mit Uranus t = MA/URt = SAr/ZEt Sterilisation
 13°40' 12°50'
 = SO/SOr = NE/NEt schwacher, nachgiebiger Körper
 13°36' 13°00'

Neptun t verbindet sich mit Neptun r = NEr/NEt Auflösung, Narkose
 13°58'



Wenn wir von nichts gewußt hätten, wären wir bei Anwendung dieses "Flußdiagramms" zu dem Ergebnis gekommen, daß heute eine Sterilisation vorgenommen wird.



In der MCp-Achse steht, im Winkel von 22°30', das Planetenbild
 Saturn radix/ Zeus transit = Mars/Uranus transit

GEGENPROBE

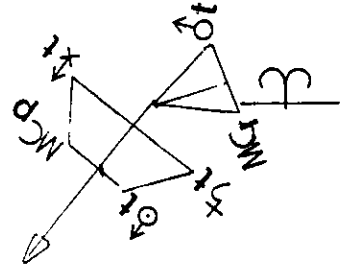
1. Gegenprobe mit dem Planetenbild Saturn/Zeus = Mars/x

vom Transit aus:

SA/ZEt = MA _t /MC _r	ich werde heute sterilisiert
10°09' 10°18'	
= MC _p /UR _t	ich habe heute etwas vor
10°36'	

vom Radix aus:

SA/ZEr = VE _r /MA _t	Sterilisation
18°07' 17°42'	
= MC _p /SO _t	ich mit meinem Empfinden am heutigen Tag
18°03'	



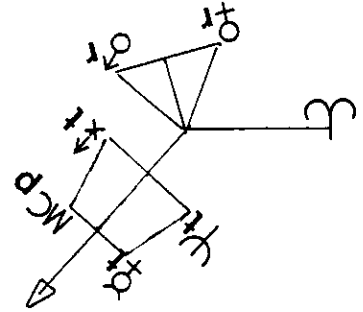
2. Gegenprobe mit dem Planetenbild VE/MA = NE/ZE

vom Transit aus:

NE/ZEt = VE/MA _r	Sterilisation
5°32' 4°47'	
= MC _p /ME _t	daran denke ich heute
5°34'	

vom Radix aus:

NE/ZEr = VE _t /MA _r	Sterilisation
11°46' 11°46'	
= MC _r /SO _t	ich mit meiner Anlage am heutigen Tag
12°00'	



GEBURTSZEIT-KORREKTUR

Die Gegenprobe bestätigt die Planetenbilder. Sie läßt aber auch Rückschlüsse auf die Geburtszeit zu. Wenn das MC ein Grad größer oder kleiner wäre (= vier Minuten früher oder später geboren) dann wären die Werte der Halbsummen mit dem MC entsprechend größer oder kleiner. Deshalb kann ich die Geburtszeit zunächst auf 05:55 MEZ festlegen. Es kann nunmehr mit anderen Untersuchungen versucht werden, die Geburtszeit wesentlich genauer zu bestimmen, auf z.B. +/- eine Zeitminute = +/- 15'.

WARUM ZEIGEN DIE PLANETENBILDER FÜR STERILISATION GERADE IN DIESER ZEIT DAS NUR EIN MAL IM LEBEN VORKOMMENDE EREIGNIS AN?

Die Hauptbedingungen für den Lebensabschnitt 35.-42. Lebensjahr stehen in der Sonne/Vulkanus-Achse. Da im MC_p Mars-, Uranus-, Pluto- und Neptun-Verbindungen angezeigt werden, untersuchen wir die Sonne/Vulkanus-Achse daraufhin.

SO/VU =	UR/UR =	SO/MA =	ME/PL =	MA/NE
3°19'	3°01'	3°36'	3°07'	4°16'
	Operation		Erkennen	Auflösung Aufhebung

Das bedeutet: Innerhalb dieser sieben Jahre komme ich zu dem Erkennen, daß eine Operation etwas aufheben soll. Was soll sie aufheben? Die Summe in der Sonne/Vulkanus-Achse zeigt das Innere an:

$\begin{array}{cccc} \text{SO/VC} & = & \text{UR/UR} & = & \text{MA+ZE} & = & \text{VE+ZE} & \text{Zeugung} \\ & & 3^{\circ}01' & & 2^{\circ}14' & & 2^{\circ}05' & \end{array}$
--

Also formuliere ich: Zwischen meinem 35.-42. Lebensjahr komme ich zu dem Erkennen, meine Zeugungsfähigkeit durch Operation aufzuheben.

DAS LEBENSJAHR 1990

Die Lebensjahre bestimmen wir mit dem Sonnenbogen. Wir berechnen die Zeit für den Sonnenbogen 35°, das ist 1987 und die Zeit für den Sonnenbogen 42°, das ist 1994. Zwischen 1987-1994 findet also das Ereignis statt.

Das MC erreicht mit einem Sonnenbogen 38°-39° (entspricht Februar 1990-März 1991) folgende Neptun-Konstellationen (wir untersuchen Neptun-Konstellationen, weil am Ereignistag MCp im Neptun steht):

$\text{MC/MCs} = \text{JU/NEr Dezember 1990}$

Folgende Neptun-Konstellationen erreichen das MCr:

$\text{MC/MCr} = \text{MC/NEs} = \text{NE/PLs} = \text{WI/NEs}$ <table style="width: 100%; text-align: center;"> <tr> <td>März</td> <td>Mai</td> <td>November</td> </tr> <tr> <td>1990</td> <td>1990</td> <td>1990</td> </tr> </table>	März	Mai	November	1990	1990	1990
März	Mai	November				
1990	1990	1990				

Das bedeutet: Mir wird in diesem Lebensjahr bewußt (MC-Verbindungen beschreiben, was mir bewußt wird), daß ich 1990 intuitiv leicht etwas aufgabe.

Nun dirigieren wir Neptun mit dem Sonnenbogen 38°-39°. Neptun s erreicht Zeus radix im Oktober 1990. Dann beträgt der Sonnenbogen 38°40'.

Im Neptun stehen Venus und Mars.	$\begin{array}{cccc} \text{VE/NE} & = & \text{VE/VE} & = & \text{MA/MA} & = & \text{NE/NE} \\ 15^{\circ}26' & & 15^{\circ}57' & & 16^{\circ}06' & & 14^{\circ}55' \end{array}$
und als Summe:	$\begin{array}{cccc} \text{VE+VE} & = & \text{VE+MA} & = & \text{VE+NE} & = & \text{MA+NE} \\ 9^{\circ}25' & & 9^{\circ}34' & & 8^{\circ}23' & & 8^{\circ}31' \end{array}$

Wenn ich Neptun dirigiere, dann natürlich auch alle anderen Konstellationen, die in dieser Achse sind. Also:

$\begin{array}{ccc} \text{NE/NEs} & = & \text{ZE/ZE} \text{r Sterilisation in diesem Lebensalter (Oktober 1990)} \\ 8^{\circ}38' & & 8^{\circ}38' \end{array}$
--

Wir können deshalb prognostizieren: Zwischen September-Dezember 1990 läßt er sich operieren.

DER TAG

Wie berechne ich jetzt den Ereignistag? Die Antwort darauf muß ich heute noch offen lassen. Vielleicht, indem ich den Lauf des MCp Tag für Tag verfolge, bis ich auf die Tageskonstellationen stoße, die auf Seite 2-3 beschrieben werden?

DAS SOLAR-HOROSKOP

Wenn die Sonne transit die Position der Sonne radix erreicht, beginnt das Solar-Horoskop. Es wird von uns als Hilfshoroskop betrachtet und für sich ausgewertet. Die Konstellationen werden nicht mit anderen gemischt, wie wir es z.B. mit radix und progressiven und transitären praktizieren. Sonne transit erreicht die Position 28°36'54" Stier der Sonne radix am 19.05.1990 um 21:06:36 Uhr WZ. Sein Aufenthaltsort war Tires, Italien: 46°28'00 n. Br. und 11°32'00" ö. Lg.

In diesem SOLAR-Horoskop zeigen sich die Konstellationen für Sterilisation so:

1.	NE/ZE = VE/MA = MC/MC = AS/JU
	5°05' 4°43' 4°55' 4°25'
	Sterilisation ich andere stimmen zu

2.	SA/ZE = MA/PO = MC/ME = AS/HA
	10°30' 10°17' 10°19' 11°06'
	Sterilisation, ich zum Arzt gehen
	ethische Ein- denke
	stellung an

Damit werden wiederum die zwei Planetenbilder für Sterilisation bestätigt und außerdem erhalten wir einen Hinweis hinsichtlich der Geburtszeit. Die zuvor ermittelte Zeit von 05:55 Uhr MEZ ergibt einen Wert für MC und Aszendent, der in der von uns festgelegten Toleranz von +/- 1° liegt. Auch diese Überprüfung zeigt, daß die Geburtszeit durchaus vielleicht eine Minute größer oder kleiner sein könnte - aber nicht fünf Minuten.

ERGEBNISSE UNSERER ÜBERPRÜFUNG

1. Die behaupteten Konstellationen für Sterilisation haben sich bestätigt.
2. Der Untersuchungsweg des Tages-Horoskops hat sich bestätigt.
3. Das Dirigieren mit dem Sonnenbogen hat sich bestätigt.
4. Der biologische Lebensabschnitt Sonne/Vulkanus für 35.-42. Lebensjahr hat sich bestätigt.
5. Das Solar-Horoskop, bezogen auf den Aufenthaltsort, hat sich bestätigt.
6. Die Korrektur der Geburtszeit auf +/- eine Minute Genauigkeit ist möglich.

GESTIRNSSTÄNDE

RADIX	PROGR.	TRANSIT
MC 16°11' WAS	13°19' WAA	03°52' WAA
WI 00°00' WID	00°00' WID	00°00' WID
SO 28°36'54" Ö	07°24' KRE	07°48' SCH
AS 22°36' ZWI	15°11' SCH	08°21' SCH
MO 03°35' KRE	06°08' STE	08°54' STI
KN 04°44' WID	02°36' WID	04°44' WID
ME 20°21' STI	24°13' ZWI	27°50' SCH
VE 15°58' WID	02°43' ZWI	14°56' SCH
MA 23°36' JUN	07°26' WAA	04°26' ZWI
JU 05°15' FIS	07°26' FIS	13°36' LÖW
SA 12°36' JUN	14°18' JUN	22°13' STE
UR 03°01' KRE	05°21' KRE	07°54' STE
NE 14°55' WAA	14°35' WAA	13°00' STE
PL 15°53' LÖW	16°37' LÖW	18°31' SKO
CU 23°06' JUN	23°10' JUN	20°57' SKO
HA 29°01' WID	29°38' WID	09°30' ZWI
ZE 23°38' LÖW	23°59' LÖW	28°05' JUN
KR 23°17' STI	23°54' STI	23°59' ZWI
AP 18°45' JUN	18°49' JUN	15°30' WAA
AD 21°12' WID	21°33' WID	14°03' STI
VU 23°02' ZWI	23°35' ZWI	15°48' KRE
PO 09°20' WAA	09°14' WAA	00°00' SKO

RADIX: Sa., 20.05.1950 um 05:50 Uhr MEZ,
n.Br. 48°12'10"/9°39'10" (um 05:55 Uhr MEZ korr.)

PROGRESSIV für den 30.11.1990 um 07:00 WZ:
29.06.1950 um 17:41:28 Uhr WZ in Göppingen

Eine Anleitung zur Berechnung des progressiven
Horoskops kann vom Institut angefordert werden.

TRANSIT: Fr., 30.11.1990 um 08:00 Uhr MEZ
in Göppingen: n. Br. 48°42'10"/ö. Lg. 9°39'10"

INSTITUT für ASTROLOGIE

freier Arbeitskreis für Lehre und Forschung



Tel. 0761/33 980 Fax 0761/30 730

Bertoldstraße 27 · 7800 Freiburg

TERMINE IM APRIL 1992

Di., 7., 14., 21. und 28. April:

WAS GESCHIEHT HEUTE?

Wir werden in diesem Monat ausschließlich das Prognose-Thema behandeln. Zu diesem Zweck möge bitte jeder Teilnehmer eigene Fälle mitbringen, die wir dann gemeinsam wie eine Prognose ausarbeiten. Wir wollen überprüfen, ob wir bei allen Fällen, pro Abend vielleicht zwei oder drei Fälle, das in KENNER vorgestellte "Flußdiagramm" widerspruchsfrei anwenden können.

1. MAI-SEMINAR

von Do., 30.4.-So., 3.5.1992 in Flörsheim/M
unter Leitung von K.F. Kröncke, Freiburg
Themen: Geld und Besitz, Gesundheit, bester Ort, Geburtszeit-Korrektur, Fragen der Gewalt gegen Personen und Sachen, Religion: Karma und Jenseits; Ausbildung in Schule und Beruf.

Ausführliches Programm liegt bei.

FERIENKURS ASTROLOGIE

vom 28.5.-4.6.1992 in Bonndorf
unter Leitung von Jörg Heyse

Auskunft und Anmeldung bei Jörg Heyse in
Schwarzwaldstr. 22
7742 St. Georgen
Tel. 07724/76 26

SOMMERZEIT: Am So., 29.3.1992 begann die
Sommerzeit: 02:00 Uhr auf 03:00 Uhr